

# 產品資料概要

寶來台灣卓越 50 基金(香港)



寶來證券(香港)有限公司

2015 年 1 月 2 日

- 本基金是交易所買賣基金。
- 本概要提供本基金的重要資料。
- 本概要是基金說明書的一部分。
- 請勿單憑本概要作投資決定。

## 資料便覽

股票代號：	3002
每手交易數量：	200 個單位
基金經理：	寶來證券(香港)有限公司
受託人：	滙豐機構信託服務(亞洲)有限公司
總開支比率(「TER」)*：	3.995%
上一曆年的追蹤偏離度 **:	-3.99%
相關指數：	富時臺灣證券交易所臺灣 50 指數(「相關指數」)
基本貨幣：	港元(HKD)
派息政策：	每年(若有)
財政年度終結日：	12 月 31 日
ETF 網址：	<a href="http://www.polaris.com.hk/finweb/CH/etf/Data.aspx">http://www.polaris.com.hk/finweb/CH/etf/Data.aspx</a>

## 本基金是甚麼產品？

寶來台灣卓越 50 基金(香港) (「**本基金**」)是寶來香港指數基金系列的附屬基金，而寶來香港指數基金系列是根據香港法律成立的傘子型單位信託基金。本基金的單位在香港聯合交易所有限公司(「**聯交所**」)上市。這些單位如上市股份一般在聯交所買賣。

\*該總開支比率為 2013 年 1 月 1 日至 2013 年 12 月 31 日期間的總開支比率，每年均可能有所變動。當中之計算包括下列載於截至 2013 年 12 月 31 日止之經審核財務報表內之費用：(i)營運費用，(ii)任何為子基金提供服務的主操作員或任何一方的酬金，(iii)為 (ii) 項提供外包服務的任何人士的費用，及(iv)主基金的總開支比率。該總開支比率並不代表預計追蹤誤差。

\*\*該數據為上一曆年的實際追蹤偏離度。投資者應查詢 ETF 網址以獲得更加更新的實際跟蹤偏離度的信息。

## 目標及投資策略

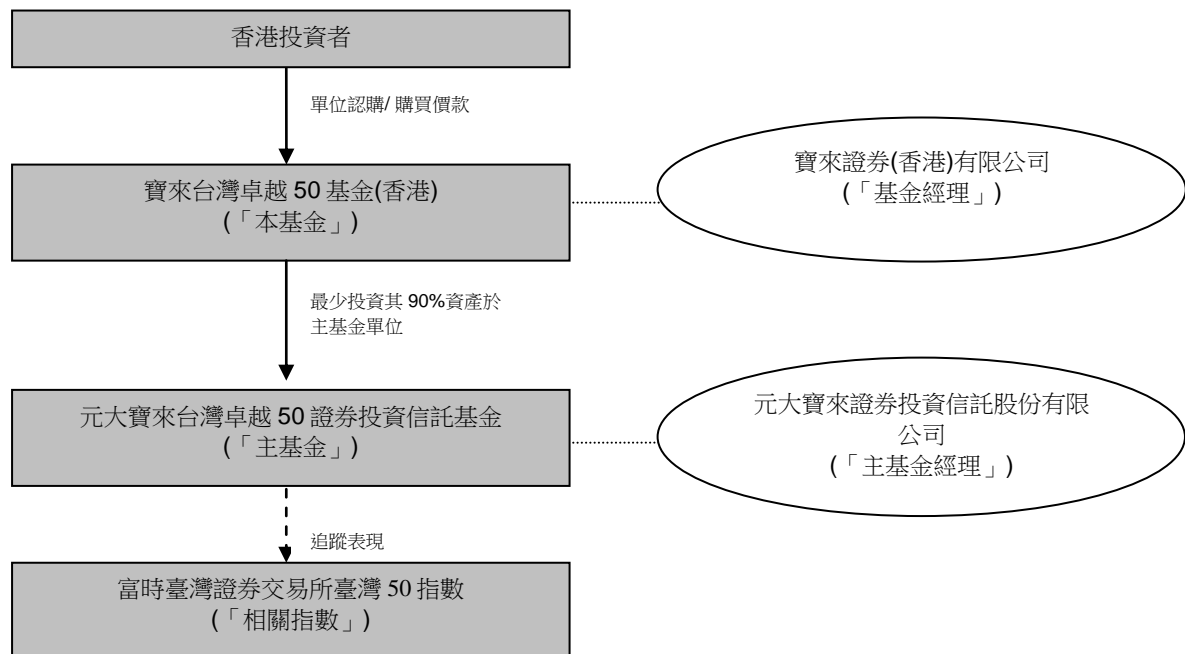
### 目標

本基金的投資目標在於提供於扣除開支後與相關指數的表現貼近或相對應的回報。

### 策略

本基金是聯接基金，將以其絕大部分資產投資於元大寶來台灣卓越50證券投資信託基金(「主基金」)。主基金是在臺灣證券交易所(「臺灣證交所」)上市的追蹤指數的被動式管理交易所買賣基金。主基金設於臺灣，其所在地監管機構是臺灣金融監督管理委員會。

為達致投資目標，本基金將尋求投資其至少90%的資產於主基金，亦最多可以其資產的10%投資於指數期貨合約、期貨合約期權、股票指數期權及現金、本地貨幣及遠期外匯合約，以促使本基金盡可能取得與相關指數貼近或相對應的投資成績，或作對沖用途。基金經理將不會利用該等工具與本基金的證券持倉對沖或以該等持倉進行借貸，又或將其用於投機目的。本基金不會訂立任何回購協議、股票貸出交易及其他同類場外交易。



### 有關主基金的資料

#### 主基金經理

元大寶來證券投資信託股份有限公司

#### 目標

主基金的投資目標是追蹤相關指數的表現，並且獲臺灣金融監督管理委員會認可。

#### 策略

為了達到其投資目標，主基金將採用(1)全面複製及(2)「優化」相結合的投資策略，說明如下：

(1) 主基金將投資於絕大部分的相關指數成分證券，而對該等證券的投資比重亦按差不多相同於相關指數成分證券各自於相關指數所佔份量。

(2) 主基金經理將以定量分析模式選定能代表相關指數的樣本證券供主基金持有。主基金經理試圖透過建立一項主基金投資組合，使其整體市值、行業及基本/技術投資特點的表現與其相關指數的表現相似。主基金經理將定期檢討主基金，必要時調整主基金的投資組合，以符合相關指數成分的變更。

### 相關指數

相關指數由在臺灣證交所上市的50家最高市值的藍籌股組成，差不多佔台灣市場70%的比例。此乃價格指數，意即不包含相關指數證券的淨股息。

相關指數於2002年10月29日推出。

指數提供者是臺灣證交所與富時國際有限公司(「富時」)的合營機構。基金經理(或其關連人士)均獨立於臺灣證交所與富時。

至 2014 年 12 月 19 日為止，相關指數的十大成分股如下：

	相關指數成分股	相關指數比重
1	台灣積體電路製造股份有限公司	25.06%
2	鴻海精密工業股份有限公司	8.23%
3	聯發科技股份有限公司	5.06%
4	台達電子	2.85%
5	國泰金融控股股份有限公司	2.73%
6	富邦金控	2.67%
7	中華電信股份有限公司	2.67%
8	南亞塑膠工業股份有限公司	2.60%
9	台灣塑膠工業股份有限公司	2.48%
10	中國鋼鐵股份有限公司	2.47%

詳情請參閱相關指數網址

[http://www.ftse.com/Indices/FTSE\\_TWSE\\_Taiwan\\_Index\\_Series](http://www.ftse.com/Indices/FTSE_TWSE_Taiwan_Index_Series)

## 本基金有哪些主要風險？

投資涉及風險。請參閱基金說明書，了解風險因素等資料。

### 1. 投資風險

- 本基金是投資基金。概不能保證一定可取回投資本金，因此閣下在本基金的投資可能蒙受損失。

### 2. 集中風險

- 由於本基金追蹤一些營運及業務主要來自單一地區(即台灣)的公司的表現，本基金須承受集中風險。
- 若與環球或地區性的股票基金等投資較為廣泛的基金相比，本基金很可能較為波動，因為本基金較容易因該單一地區的不利情況影響以致價格出現波動。

### 3. 與台灣有關的風險

- 投資於本基金須承受與投資於台灣市場有關的風險。與其他較發達的市場相比，基於在政治、經濟、外匯、貨幣調回本國及監管等方面存在較大的風險，投資於台灣市場就涉及較高的損失風險。

### 4. 衍生工具風險

- 本基金可在遵守其投資限制之下，最多以其資產的 10% 投資於衍生工具，以期獲得投資於相關指數成分證券的機會。
- 換言之，本基金須承受對手方風險，若對手方沒有履行其根據衍生工具合約的責任，本基金就可能蒙受損失。任何損失都會導致本基金資產淨值(「NAV」)減低，並損害本基金達到其追蹤指數基金的投資目標的能力。

### 5. 與主基金-聯接基金結構有關的風險

- 由於本基金投資於主基金，而主基金是作為上市證券一般按正式收市價計價，本基金或須承受額外的追蹤誤差風險。基於第二市場的溢價或折價以及在主基金層面招致的額外費用，主基金有可能促致追蹤誤差。
- 本基金可能受主基金暫停交易的不利影響。

### 6. 交易時間的差異

- 由於臺灣證交所可能在本基金單位並未有定價之時開市，本基金投資組合內證券的價值可能在投資者不能購買或出售本基金單位的日子有所變動。
- 此外，由於交易時間的差異，在上述於臺灣證交所上市的相關證券的市價可能無法在聯交所部分或整個買賣時段內提供，因而導致本基金的買賣價格與資產淨值有差別。

### 7. 外匯風險

- 在聯交所上市的本基金的基金單位以港元買賣，但相關指數則以新台幣計算，而且本基金的投資組合一般包含以新台幣計值的投資。因此，單位持有人將承受因港元與新台幣之間波動所產生的外匯風險。

### 8. 被動式投資

- 本基金並不會以「主動方式管理」，因此在相關指數下跌時，本基金的價值亦會下跌。
- 基金經理不會在逆市中採取臨時性防禦措施。投資者可能損失部分或全部投資額。

### 9. 買賣風險

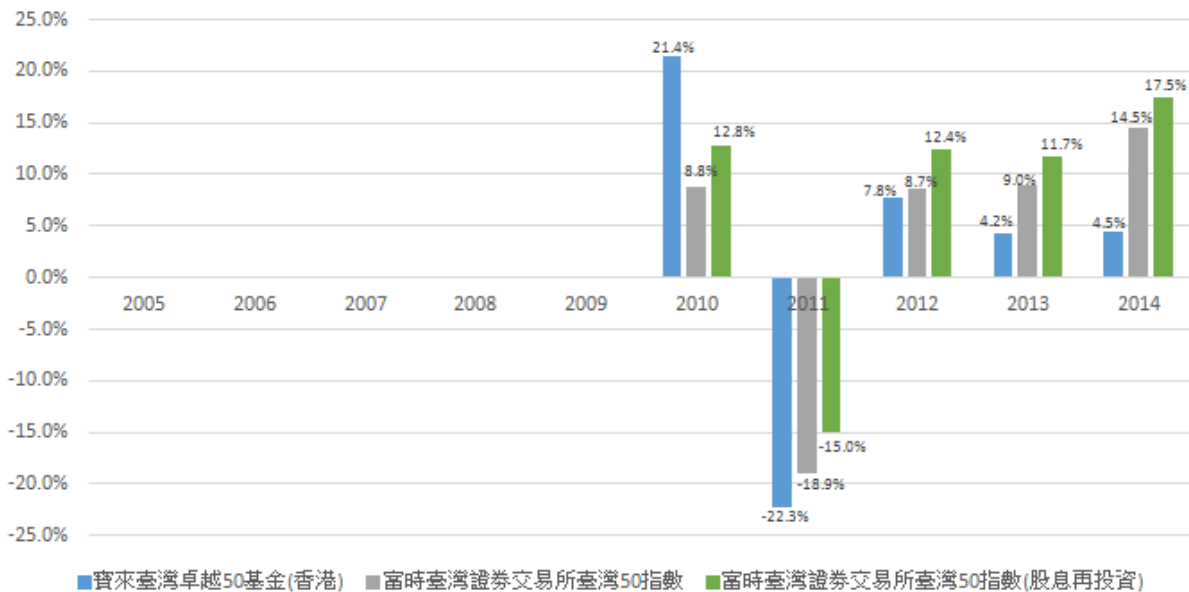
- 一般而言，散戶只能在聯交所購買或出售本基金的單位。單位在聯交所的買賣價格受單位供求等市場因素驅動。因此，單位可能以本基金資產淨值的大幅溢價或折價買賣。

### 10. 終止風險

- 本基金可能在若干情況下被提前終止，例如主基金終止或本基金的市值規模下跌至 5,000 萬港元以下。

## 過往表現資料:

寶來台灣卓越50基金與富時臺灣證券交易所臺灣50指數過往表現對比



- 往績並非預測日後業績表現的指標。投資者未必能取回全部投資本金。
- 子基金業績表現以曆年末的資產淨值作為比較基礎，年度股息滾存再作投資。
- 上述數據顯示子基金總值在有關曆年內的升跌幅度。業績表現以港元計算，當中反映出子基金的持續費用，但不包括於聯交所交易的費用。
- 基金發行日：2009 年

## 本基金有否提供保證？

本基金並不提供任何保證。閣下未必能取回投資本金。

## 投資本基金涉及哪些費用及支出？

## 在聯交所買賣本基金的收費

費用	閣下須繳付的費用
經紀費	市價
交易徵費	成交價的 0.003%
交易費	成交價的 0.005%
印花稅	沒有

## 本基金持續繳付的費用

以下收費將從本基金中扣除，閣下會受到影響，因為資產淨值會因而減少，從而影響買賣價格。

	每年收費率(按資產淨值的%)
管理費	每年 0.38% **
受託人費用	每年 0.115% **(每年最少 312,000 港元)
業績表現費	沒有
其他持續繳付的費用	有關本基金須持續繳付的費用的詳情，請參閱基金說明書。

\*\* 該費用可增至所訂明允許的最高水平，但須向單位持有人(以及受託人，如屬管理費)發出至少一個月通知。

### 主基金持續繳付的費用

	每年收費率(按資產淨值的%)
管理費	每年 0.32%
保管人費用	每年 0.035%
其他持續繳付的費用	有關主基金須持續繳付的費用的詳情，請參閱基金說明書。

### 其他資料

閣下可在此網址 <http://www.polaris.com.hk/finweb/CH/etf/Data.aspx> 閱覽以下有關本基金的資料：

- 本基金的基金說明書及本概要(不時修訂)；
- 本基金最新的年報及半年度財務報告；
- 基金經理就本基金發出的通知及公告；
- 收市時本基金每單位最後資產淨值；
- 本基金於每個交易日的每單位預計資產淨值；及
- 本基金莊家及參與交易商的名單。

閣下亦可在此網址 <http://www.polaris.com.hk/finweb/EN/etf/Data.aspx> 閱覽以下有關主基金的資料(該等資料以主基金經理網址的超連結提供)：

- 每主基金單位預計資產淨值、收市時每主基金單位最後資產淨值及主基金單位最後收市價格(只提供中文版本)；
- 主基金最新的年報及半年度財務報告(只提供中文版本)；
- 主基金單位暫停及恢復買賣通知；
- 主基金經理根據台灣法律及規定須通知主基金單位持有人的任何與主基金有關的資料(只提供中文版本)；
- 主基金最新的完整及簡要發行章程(每季更新一次，並於所涉期間結束後一個月內提供)及任何其他與主基金有關而且可提供予投資者的資料，包括每月報告、新聞稿等(只提供中文版本)；及
- 與下列各項有關的通知：(i)對主基金組成文件的修改；(ii)主基金主要營運人及其監管狀況及控股股東的變更；(iii)主基金投資目標、政策及限制(包括運用衍生工具的目的或程度)、收費結構及買賣和定價安排的變更；及(iv)任何其他可能重大地損害主基金單位持有人權利或權益的變更。

我們的網址 <http://www.polaris.com.hk/finweb/CH/etf/Data.aspx> 未經證監會審閱。

### 重要提示

閣下如有疑問，應諮詢專業意見。

證監會對本概要的內容並不承擔任何責任，對其準確性或完整性亦不作出任何陳述。